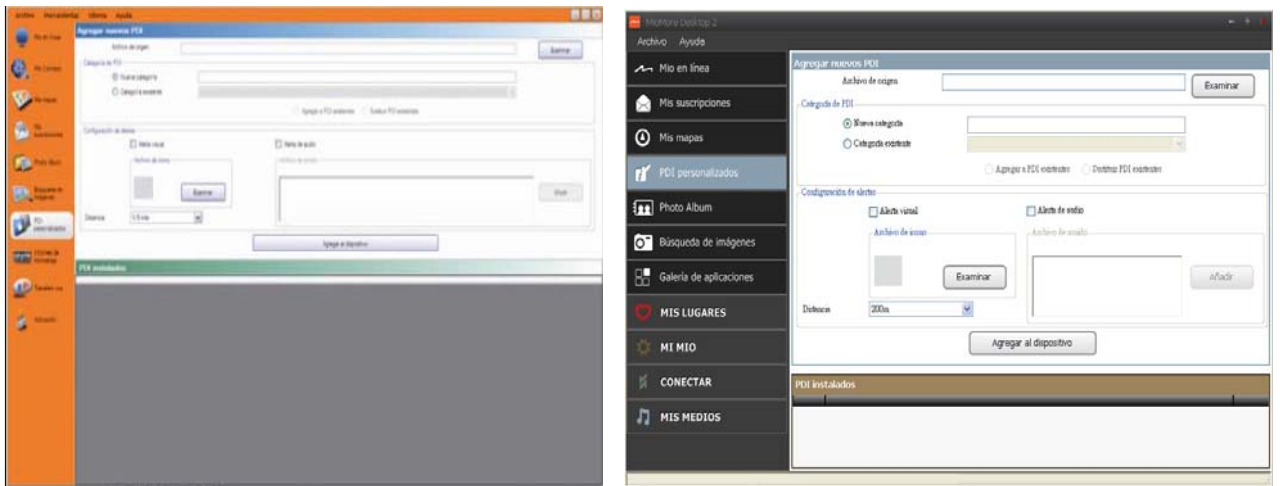


## MioMap

1. Descargue el archivo adecuado para su navegador (.rar). desde la página Web en la ubicación deseada (por ejemplo en el **Escritorio**).
2. Descomprima el archivo (señálelo, haga clic en el botón derecho del ratón sobre él y elija **Extraer aquí**). Para descomprimir el archivo precisa el software **WinRAR**.
3. Conecte su dispositivo al ordenador.
4. Habrá la ventana de **PDI personalizados** de su programa gestor **MioMore Desktop** (Inicio> Todos los programas> Mio > MioMore Desktop> PDI personalizados).



5. En la sección **Agregar nuevos PDI**, haga clic en **Examinar** para seleccionar el archivo PDI desde la ubicación de la descarga (.csv). Se abrirá el cuadro de diálogo **Abrir**.
6. Seleccione el archivo de establecimientos adheridos a la Ruta del Vino seleccionado desde su ubicación de descarga (Paso 2) y haga clic en **Abrir**.
7. En la sección Categoría de PDI:

| Si desea...                                    | Realice lo siguiente...   |
|--|---|
| Utilizar una categoría de PDI existente        | Seleccione la opción <b>Categoría existente</b> , después seleccione un tipo de la lista desplegable. |
| Crear una nueva categoría de PDI personalizado | Seleccione la opción <b>Nueva categoría</b> , después seleccione un nombre para la categoría de PDI.  |

8. Modifique la configuración según sea necesario:

| Si desea...   | Realice lo siguiente...   |
|---|---|
| Seleccionar un icono para ver las pantallas de mapa de los PDI de esta categoría  | Haga clic en Examinar para seleccionar el archivo de icono de la unidad local o de red. Una vez que haya localizado el archivo de icono, selecciónelo y haga clic en Abrir.<br><br>El archivo de icono debe ser un gráfico de mapas de bits (.bmp) con un tamaño mínimo de 6x6 píxeles y un tamaño máximo de 32x32 píxeles.<br><br><i>Nota: si no selecciona un icono personalizado, se mostrará un icono predeterminado.</i> |
| Habilitar un aviso visual cuando un PDI de esta categoría esté muy próximo  | Seleccione la casilla de verificación <b>Alerta visual</b> .  |
| Habilitar un aviso visual cuando un PDI de esta categoría esté muy próximo  | Seleccione la casilla de verificación <b>Aviso sonoro</b> .   |
| Seleccionar la distancia hasta el PDI de esta categoría a la que desea que se muestre el aviso visual o a la que se escuche el aviso sonoro | Seleccione la distancia en el cuadro <b>Distancia</b> .<br><br><i>Nota: para cambiar las unidades de medida utilizadas para medir la distancia en esta categoría de PDI, haga clic en las opciones del menú Herramientas y en la opción general seleccione la casilla de verificación Usar unidades métricas.</i>   |
| Seleccionar un archivo de aviso sonoro personalizado para reproducir cuando un PDI de esta categoría esté muy próximo                       | <ul style="list-style-type: none"> <li>Seleccione un archivo de sonido de la lista, o</li> <li>Haga clic en <b>Agregar</b> para seleccionar un archivo de sonido (formato .WAV) de la unidad local o de red. Una vez que haya localizado el archivo, selecciónelo y haga clic en <b>Abrir</b>.</li> </ul> <i>Nota: si no selecciona un archivo de sonido personalizado, se reproducirá un aviso de sonido predeterminado.</i> |

9. Haga clic en **Agregar al dispositivo** para agregar el PDI a su **Mio**.

10. Para ampliar la información sobre la inserción de PDI en el navegador Mio, pulse sobre el apartado de Ayuda > Manual de Usuario. Se abrirá un documento en pdf en el que se encuentran las instrucciones básicas para cargar puntos de interés, en el apartado de "Manual del usuario de MioMore Desktop.

